



Руководство по монтажу точки доступа Cisco IW3702

Первая публикация: июль 2015 г.

В настоящем руководстве приводятся инструкции по монтажу точки доступа Cisco IW3702.

Для получения дополнительной информации по установке и конфигурации см. документацию Cisco IW3702 на сайте Cisco.com.

Организация

Данное руководство включает следующие разделы.

Условные обозначения, стр. 1	Содержит условные обозначения, используемые в документе.
Введение, стр. 3	Содержит описание мест монтажа точки доступа.
Монтажное оборудование, стр. 3	Список монтажного оборудования.
Установка точки доступа, стр. 4	Порядок монтажа точки доступа.
Заземление точки доступа, стр. 9	Порядок заземления точки доступа.
Связанная документация, стр. 9	Дополнительная информация по точке доступа.

Условные обозначения

В данной публикации используются следующие условные обозначения.

Условные обозначения	Описание
Полужирный шрифт	Команды и ключевые слова, а также вводимый пользователем текст выделяются полужирным шрифтом.
<i>Курсив</i>	Названия документов, новые и имеющие особое значение термины, а также аргументы, значения которых необходимо указать, выделяются <i>курсивом</i> .
[]	Элементы в квадратных скобках являются необязательными.
{ x y z }	Необходимые альтернативные ключевые слова помещаются в фигурные скобки и разделяются вертикальной чертой.
[x y z]	Необязательные альтернативные ключевые слова помещаются в квадратные скобки и разделяются вертикальной чертой.
строка	Ряд символов, не заключенный в кавычки. Не используйте кавычки для выделения строки, в противном случае строка будет содержать знаки кавычек.
Шрифт Courier	Для обозначения сеансов работы с терминалом, а также информации, отображаемой системой, используется шрифт Courier.

Условные обозначения

Условные обозначения	Описание
< >	Непечатаемые символы, например пароли, отображаются в треугольных скобках.
[]	Ответы по умолчанию на запросы системы отображаются в квадратных скобках.
!, #	Восклицательный знак (!) или знак решетки (#) в начале строки кода обозначает строку комментария.

«Примечание» означает, что данная информация предоставляется читателю на заметку. Примечания содержат полезные рекомендации или ссылки на материалы, которых нет в руководстве.

«Внимание» означает, что читателю следует быть внимательным. Это значит, что пользователь может совершить действия, которые могут привести к повреждению оборудования или потере данных.

«Предупреждение» – ВАЖНЫЕ ИНСТРУКЦИИ ПО БЕЗОПАСНОСТИ.

Означает опасность. Пользователь находится в ситуации, которая может нанести вред здоровью. Перед тем, как начать работу с любым оборудованием, пользователь должен узнать о рисках, связанных с электросхемами, а также ознакомиться со стандартными приемами предотвращения несчастных случаев. По номеру заявления в конце предупреждения можно найти его перевод в документе с переведенными предупреждениями безопасности, который входит в комплект поставки данного устройства.

СОХРАНИТЕ ЭТИ ИНСТРУКЦИИ

Правовая информация: приводится в качестве дополнительных сведений, а также для обеспечения соответствия правовым требованиям и требованиям заказчиков.

Введение

Точку доступа Cisco IW3702 можно установить в нескольких конфигурациях:

- над подвесным потолком;
- на жестком потолке или стене;
- в сетевой или электрической распределительной коробке;
- в автомобиле (поезде, автобусе, фургоне или грузовике);
- на стойке.

Монтажное оборудование

Точка доступа Cisco IW3702 имеет встроенные монтажные фланцы. Можно также использовать следующее монтажное оборудование:

- Монтажный кронштейн DIN-рейки;
- Стоечный монтажный кронштейн.

Необходимое монтажное оборудование зависит от места установки.

- Для установки точки доступа на потолке или твердом потолке/стене используйте встроенные монтажные фланцы.

Монтажные фланцы располагаются по бокам точки доступа, где нет портов.

- Для установки точки доступа в сетевой или электрической распределительной коробке используйте встроенные монтажные фланцы или монтажный кронштейн DIN-рейки.
- Для монтажа на стойке используйте стоечный монтажный кронштейн и U-образные болты.

Номера монтажных кронштейнов по каталогу

Примечание. Эти кронштейны не поставляются с точкой доступа Cisco IW3720, но их можно заказать отдельно.

Таблица 1 Номера монтажного кронштейна Cisco IW3702 по каталогу

Монтажный кронштейн	Номер по каталогу Cisco
Монтажный кронштейн DIN-рейки	AIR-ACCDMK3700=
Стоечный монтажный кронштейн	AIR-ACCPMK3700=

Установка точки доступа

- [Использование встроенных монтажных фланцев, стр. 4](#)
- [Использование монтажного кронштейна DIN-рейки, стр. 5](#)
- [Использование стоечного монтажного кронштейна, стр. 7](#)

Примечание. Для точки доступа Cisco IW3702 требуется свободный конвекционный ток воздуха. Убедитесь, что точка доступа со всех сторон имеет не менее 4 см (10,16 дюйма) свободного пространства.

Использование встроенных монтажных фланцев

Установка с помощью встроенных монтажных фланцев применяется в местах с ограниченным пространством или сильной вибрацией и толчками.

Установка точки доступа с использованием встроенных монтажных фланцев

1. Выберите место для установки точки доступа, которое способно надежно выдержать ее вес.
2. Используйте монтажные отверстия на точке доступа в качестве шаблона и отметьте их на месте установки.



353680

1	Монтажные отверстия 7,12 мм (0,28 дюйма)
---	--

3. Просверлите отверстия на поверхности установки под пластиковые стеновые анкеры для болтов 1/4-20 или M6 и вставьте соответствующие анкеры.
4. Совместите монтажные отверстия точки доступа с монтажными отверстиями на подвесном потолке.
5. Вверните монтажные винты в каждое из четырех отверстий и затяните.

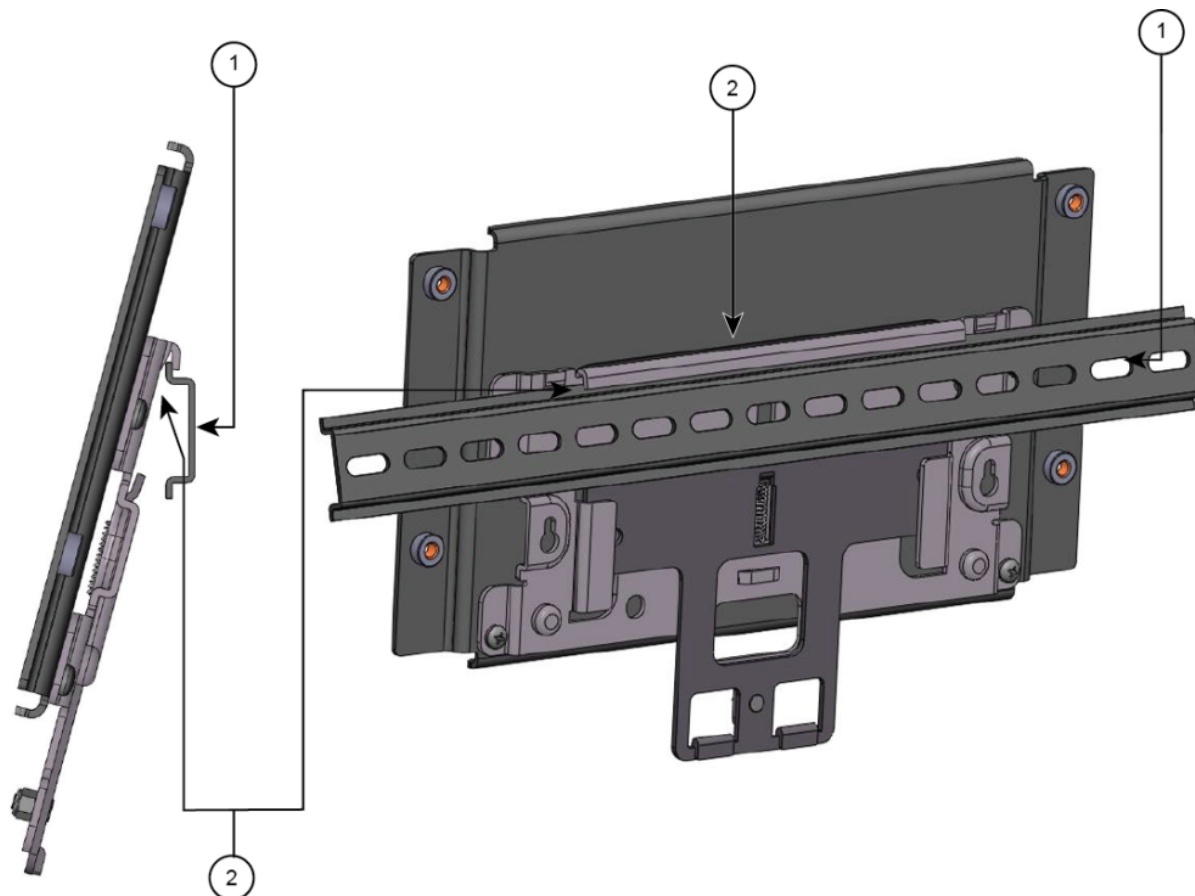
Можно использовать шпоночное крепление для облегчения установки.

Примечание. Убедитесь, что точка доступа надежно закреплена.

Использование монтажного кронштейна DIN-рейки

Можно использовать кронштейн DIN-рейки в сетевой/электрической распределительной коробке или шкафу либо в отделениях с электрическими соединениями с низким уровнем толчков и вибрации. На [Рисунок 1](#) представлена DIN-рейка и монтажный кронштейн DIN-рейки в сборе.

Рисунок 1 Монтажный кронштейн DIN-рейки в сборе

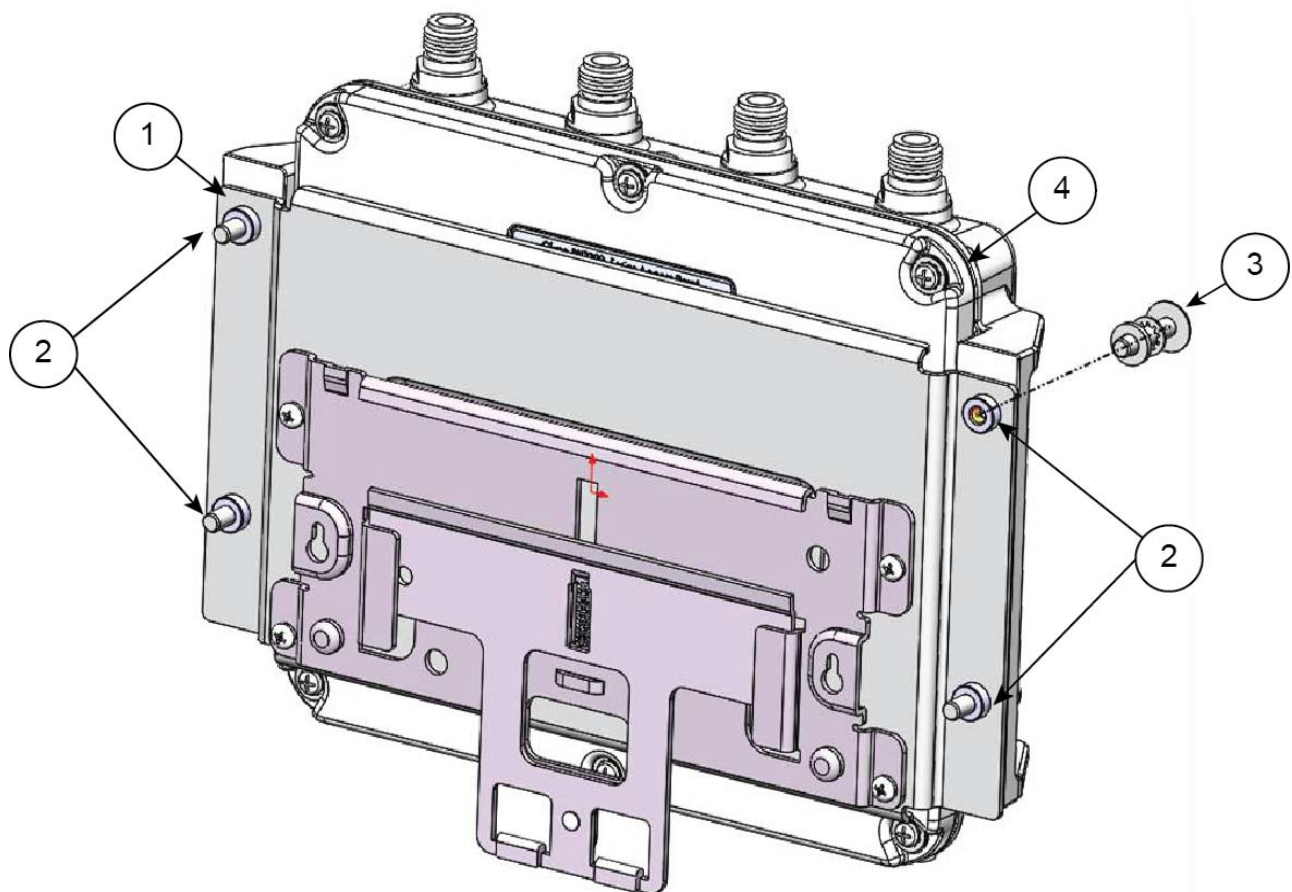


1	Стальной монтажный кронштейн DIN-рейки 33 мм (1 1/3")	2	Зажимы монтажного кронштейна DIN-рейки
---	--	---	--

Установка точки доступа

Установка точки доступа с помощью DIN-рейки

1. Установите точку доступа на монтажный кронштейн DIN-рейки с помощью винтов M6 из комплекта, как показано на рисунке ниже.



1	Стальной монтажный кронштейн DIN-рейки 33 мм (1 1/3")	3	Винт M6
2	Вставка M6	4	Точка доступа

2. Расположите точку доступа в сборе непосредственно перед DIN-рейкой.
3. Вставьте монтажный кронштейн DIN-рейки под верхние подпружиненные крепежные зажимы.



Примечание. Убедитесь, что DIN-рейка установлена в противоскользящие зажимы.

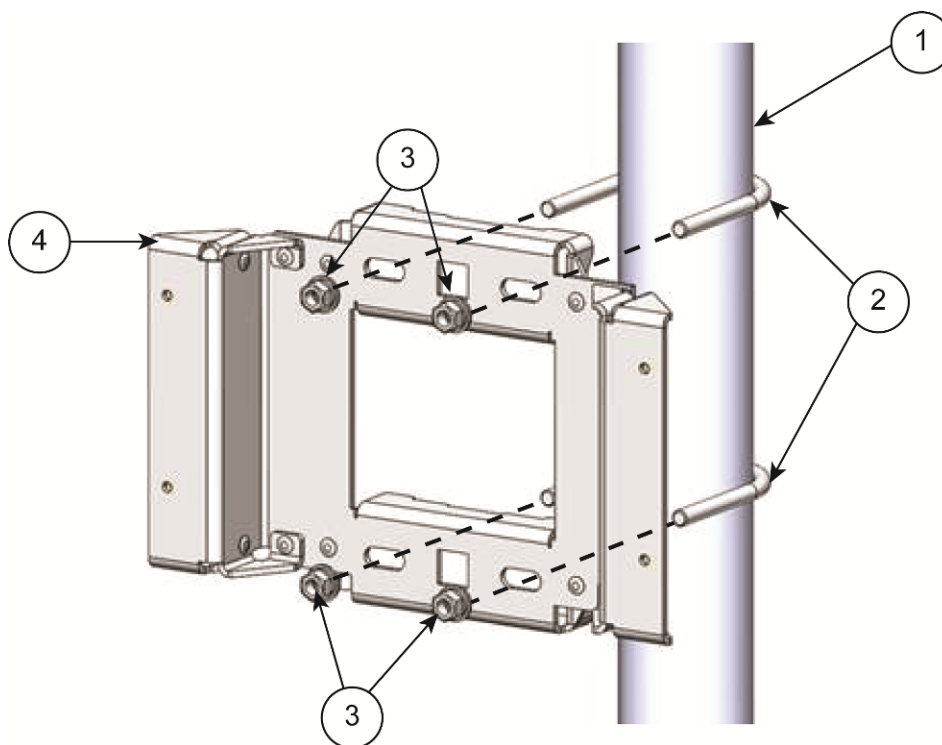
Установка точки доступа

4. Потяните вниз удерживающие ручки до установки монтажного кронштейна DIN-рейки в нижний зажим монтажного кронштейна.
5. Отпустите удерживающие ручки.

Использование стоечного монтажного кронштейна

Монтаж точки доступа на стойке:

1. Используйте U-образные болты, шайбы и гайки из комплекта для крепления монтажного кронштейна к стойке.



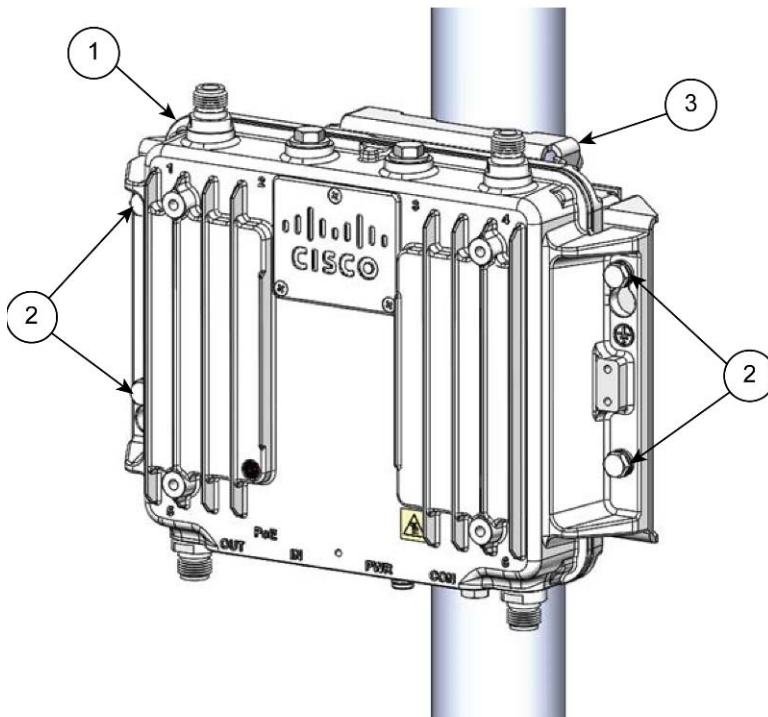
1	Диаметр стойки 5,0-6,4 см (2"-2 1/2")	3	Гайки и шайбы M8 x 1,25
2	U-образные болты M8 x 1,25	4	Стойечный монтажный кронштейн

2. Используйте U-образные болты, шайбы и гайки из комплекта для крепления точки доступа к монтажной пластине.

Примечание. Симметрично затягивайте гайки на U-образных болтах. При перетягивании с одной стороны U-образный болт будет перекошен.

Установка точки доступа

3. Затяните гайки с усилием 0,002929–0,003418 кгс/см²



1	Точка доступа
2	Болты и шайбы M6
3	Стойечный монтажный кронштейн

Примечание. Убедитесь, что точка доступа надежно закреплена на монтажном кронштейне.

Можно использовать отверстия для облегчения установки. Затяните гайки с усилием 0,002929–0,003418 кгс/см².

Внимание! Никогда не оставляйте точку доступа без присмотра, если крепление не затянуто надлежащим образом.

Заземление точки доступа

Примечание. Заземление не всегда необходимо для установки в помещениях, поскольку точки доступа серии Cisco Industrial Wireless классифицируются как устройства низкого напряжения и не содержат встроенных резервных источников питания. Однако Cisco рекомендует свериться с местными и национальными электротехническими правилами и нормами, чтобы определить, требуется ли заземление.

Для получения дополнительной информации о заземлении точки доступа см. раздел «Заземление точки доступа» *Руководства по началу работы с точкой доступа Cisco IW3702* на сайте Cisco.com.

Связанная документация

- Руководство по началу работы с точкой доступа Cisco IW3702

Получение документации и подача запроса на обслуживание

Подробности о получении документации, использовании средства поиска ошибок Cisco Bug Search Tool (BST), направлении запроса на обслуживание и поиске дополнительной информации см. в разделе *Актуальная информация о документации по продуктам Cisco* по адресу <http://www.cisco.com/c/en/us/td/docs/general/whatsnew/whatsnew.html>.

Подпишитесь на RSS-канал рассылки *Новое в документации к продуктам Cisco*, в которой перечисляется вся новая и исправленная техническая документация Cisco, чтобы автоматически получать последние новости и читать их через приложение для чтения. RSS-каналы — это бесплатный сервис.

ТЕХНИЧЕСКИЕ ХАРАКТЕРИСТИКИ И СВЕДЕНИЯ, КАСАЮЩИЕСЯ ИЗДЕЛИЙ, РАССМАТРИВАЕМЫХ В ДАННОМ РУКОВОДСТВЕ, МОГУТ БЫТЬ ИЗМЕНЕНЫ БЕЗ ПРЕДВАРИТЕЛЬНОГО УВЕДОМЛЕНИЯ. ПОДРАЗУМЕВАЕТСЯ, ЧТО ВСЕ УТВЕРЖДЕНИЯ, СВЕДЕНИЯ И РЕКОМЕНДАЦИИ, СОДЕРЖАЩИЕСЯ В ДАННОМ РУКОВОДСТВЕ, ЯВЛЯЮТСЯ ТОЧНЫМИ, ОДНАКО ОНИ ПРЕДОСТАВЛЕНЫ БЕЗ КАКИХ-ЛИБО ГАРАНТИЙ, ВЫРАЖЕННЫХ ЯВНО ИЛИ ПОДРАЗУМЕВАЕМЫХ. ПОЛЬЗОВАТЕЛИ НЕСУТ ПОЛНУЮ ОТВЕТСТВЕННОСТЬ В СВЯЗИ С ПРИМЕНЕНИЕМ ЛЮБЫХ ИЗДЕЛИЙ.

ЛИЦЕНЗИЯ НА ПРОГРАММНОЕ ОБЕСПЕЧЕНИЕ И ОГРАНИЧЕННАЯ ГАРАНТИЯ НА СОПУТСТВУЮЩЕЕ ИЗДЕЛИЕ ПРИВЕДЕНЫ В ИНФОРМАЦИОННОМ ПАКЕТЕ, ПРИЛАГАЕМОМ К ИЗДЕЛИЮ, И СОДЕРЖАТСЯ В ДАННОМ ДОКУМЕНТЕ ПО ЭТОЙ ССЫЛКЕ. ПОЛУЧИТЬ ЭКЗЕМПЛЯР ЛИЦЕНЗИОННОГО СОГЛАШЕНИЯ ИЛИ УСЛОВИЙ ОГРАНИЧЕННОЙ ГАРАНТИИ В СЛУЧАЕ ИХ ОТСУТСТВИЯ В КОМПЛЕКТЕ МОЖНО У ПРЕДСТАВИТЕЛЯ КОМПАНИИ CISCO.

Следующая информация относится к обеспечению соответствия правилам FCC для устройств класса A: по результатам испытаний данное оборудование признано соответствующим ограничениям для цифровых устройств класса A в соответствии с частью 15 правил Федеральной комиссии по электросвязи США (FCC). Эти ограничения рассчитаны исходя из необходимости обеспечения достаточной защиты от интерференционных помех при коммерческой эксплуатации оборудования. Оборудование генерирует, использует и может излучать энергию в радиочастотном диапазоне и, при несоблюдении требований инструкции в части монтажа и эксплуатации, способно вызывать интерференционные помехи для радиосвязи. При эксплуатации данного оборудования в жилых районах могут возникать интерференционные помехи, устранение которых должно производиться пользователями за свой счет.

Следующая информация относится к обеспечению соответствия правилам FCC для устройств класса B: по результатам испытаний данное оборудование признано соответствующим ограничениям для цифровых устройств класса B в соответствии с частью 15 правил Федеральной комиссии по электросвязи США (FCC). Эти ограничения рассчитаны для обеспечения необходимой степени защиты от интерференционных помех при установке оборудования в жилых помещениях. Оборудование генерирует, использует и может излучать энергию в радиочастотном диапазоне и при несоблюдении требований инструкций в части монтажа и эксплуатации способно вызывать интерференционные помехи для радиосвязи. Тем не менее помехозащищенность оборудования в определенных случаях не гарантируется. Если оборудование вызывает помехи радио- или телевизионного приема (в чем можно убедиться, выключив и снова включив оборудование), для устранения помех можно воспользоваться одним или несколькими из следующих приемов:

- изменить ориентацию или расположение приемной антенны;
- увеличить расстояние между оборудованием и приемником;
- подключить оборудование к розетке сети, отличной от той, к которой подключен приемник;
- обратиться к торговому агенту или опытному специалисту по радиотелевизионному оборудованию.

Внесение изменений в конструкцию продукта без разрешения корпорации Cisco может стать основанием для аннулирования разрешения FCC и лишить пользователя прав на эксплуатацию продукта.

Сжатие TCP-заголовков в продуктах Cisco реализовано в виде адаптации программы, разработанной в Калифорнийском университете в Беркли (UCB) как часть свободно распространяемой операционной системы UNIX. Все права защищены. © Члены правления Университета Калифорнии, 1981.

НЕСМОТЯ НА ЛЮБЫЕ ДРУГИЕ ГАРАНТИЙНЫЕ ОБЯЗАТЕЛЬСТВА, ЗАЯВЛЕННЫЕ В НАСТОЯЩЕМ ДОКУМЕНТЕ, ВСЕ ФАЙЛЫ ДОКУМЕНТОВ И ПРОГРАММНОГО ОБЕСПЕЧЕНИЯ ПРЕДОСТАВЛЯЮТСЯ ДАННЫМИ ПОСТАВЩИКАМИ НА УСЛОВИЯХ «КАК ЕСТЬ» БЕЗ ОБЯЗАТЕЛЬСТВА УСТРАНЕНИЯ ОШИБОК. КОМПАНИЯ CISCO И ВЫШЕНАЗВАННЫЕ ПОСТАВЩИКИ ОТКАЗЫВАЮТСЯ ОТ ВСЕХ ЯВНЫХ И ПОДРАЗУМЕВАЕМЫХ ГАРАНТИЙ, ВКЛЮЧАЯ ГАРАНТИИ ГОДНОСТИ ДЛЯ ПРОДАЖИ И ПРИГОДНОСТИ ДЛЯ ИСПОЛЬЗОВАНИЯ ПО НАЗНАЧЕНИЮ, И ОТ ГАРАНТИЙ, ВОЗНИКАЮЩИХ В ХОДЕ ДЕЛОВЫХ ОТНОШЕНИЙ, ИСПОЛЬЗОВАНИЯ ИЛИ ТОРГОВОЙ ПРАКТИКИ.

НИ ПРИ КАКИХ УСЛОВИЯХ КОМПАНИЯ CISCO И ЕЕ ПОСТАВЩИКИ НЕ НЕСУТ ОТВЕТСТВЕННОСТИ ЗА ЛЮБЫЕ ВИДЫ КОСВЕННОГО, НАМЕРЕННОГО, ВЫТЕКАЮЩЕГО ИЛИ СЛУЧАЙНО ВОЗНИКШЕГО УЩЕРБА, ВКЛЮЧАЯ ПОТЕРЮ ПРИБЫЛИ И ПОВРЕЖДЕНИЕ ДАННЫХ В РЕЗУЛЬТАТЕ ИСПОЛЬЗОВАНИЯ ИЛИ НЕВОЗМОЖНОСТИ ИСПОЛЬЗОВАНИЯ НАСТОЯЩЕГО РУКОВОДСТВА, ДАЖЕ В ТОМ СЛУЧАЕ, ЕСЛИ КОМПАНИЯ CISCO И/ИЛИ ЕЕ ПОСТАВЩИКИ ОСВЕДОМЛЕНЫ О ВОЗМОЖНОСТИ ПОДОБНОГО УЩЕРБА.

Любые IP-адреса и телефонные номера, использованные в данном документе, следует считать вымышленными. Все примеры, текст интерфейса командной строки, схемы сетевой топологии и другие рисунки, содержащиеся в данном документе, приводятся исключительно для иллюстрации. Использование любых реально существующих IP-адресов или номеров телефонов в наглядных материалах является непреднамеренным и случайным.

Все печатные экземпляры и электронные копии не относятся к числу контролируемых экземпляров. Необходимо руководствоваться текущей версией оригинального документа в сети.

Корпорация Cisco насчитывает более 200 офисов и представительств по всему миру. Адреса, номера телефонов и факсов приведены на веб-сайте Cisco по адресу www.cisco.com/go/offices.

Никакие объединения не разрешаются и не подразумеваются на основании настоящего документа.

Cisco и логотип Cisco являются товарными знаками или зарегистрированными товарными знаками корпорации Cisco и/или ее дочерних компаний в США и других странах. Чтобы просмотреть список товарных знаков Cisco, перейдите по ссылке www.cisco.com/go/trademarks. Товарные знаки сторонних организаций, упомянутые в настоящем документе, являются собственностью соответствующих владельцев. Использование слова «партнер» не подразумевает наличия партнерских взаимоотношений между Cisco и любой другой компанией. (1110R)

© Корпорация Cisco Systems. 2015 Все права защищены.